

Después no debe tomar ningún comprimido durante 7 días. A lo largo de estos 7 días en los que no se toman comprimidos (período llamado semana de descanso), debería tener lugar la menstruación. La menstruación, que también puede denominarse hemorragia por privación, comienza habitualmente el 2º o 3º día de la semana de descanso.

Al 8º día de tomar el último comprimido de Yasmin (es decir, después del periodo de descanso de 7 días), comience el siguiente envase, aunque la menstruación no haya

finalizado. Esto quiere decir que usted debería comenzar el siguiente envase en el mismo día de la semana en que inició el anterior y que la menstruación debe tener lugar durante los mismos días todos los meses.

Si usted usa Yasmin de este modo, también está protegida frente al embarazo durante los 7 días en los que no toma ningún comprimido.

¿Cuándo puede empezar con el primer envase?

- *Si usted no ha tomado ningún anticonceptivo hormonal en el mes anterior*
Comience a tomar Yasmin el primer día del ciclo (es decir, el primer día de su menstruación). Si comienza Yasmin el primer día de su menstruación, estará protegida inmediatamente frente a un embarazo. También puede empezar los días 2-5 del ciclo, pero debe utilizar métodos anticonceptivos adicionales (por ejemplo, un preservativo) durante los primeros 7 días.
- *Cambio desde un anticonceptivo hormonal combinado, anillo anticonceptivo combinado vaginal o parche*
Usted puede comenzar a tomar Yasmin preferentemente el día después de tomar el último comprimido activo (el último comprimido que contiene principios activos) de su anticonceptivo anterior, pero a más tardar al día siguiente de la semana de descanso de su anticonceptivo anterior (o después de tomar el último comprimido inactivo). Cuando cambie desde un anillo anticonceptivo combinado vaginal o parche, siga las recomendaciones de su médico.
- *Cambio desde un método basado exclusivamente en progestágenos (píldora de progestágeno solo, inyección, implante o dispositivo intrauterino de liberación de progestágenos DIU)*
Puede cambiar desde la píldora de progestágeno solo cualquier día (si se trata de un implante o un DIU, el mismo día de su retirada; si se trata de un inyectable, cuando corresponda la siguiente inyección), pero en todos los casos es recomendable que utilice medidas anticonceptivas adicionales (por ejemplo, un preservativo) durante los 7 primeros días de toma de comprimidos.
- *Tras un aborto*
Siga las recomendaciones de su médico
- *Tras tener un niño*
Tras tener un niño, puede comenzar a tomar Yasmin entre 21 y 28 días después. Si usted comienza más tarde, debe utilizar uno de los denominados métodos de barrera (por ejemplo, un preservativo) durante los 7 primeros días del uso de Yasmin. Si, tras tener un niño, usted ya ha tenido relaciones sexuales antes de comenzar a tomar Yasmin (de nuevo), usted primero debe estar segura de no estar embarazada o esperar a su siguiente periodo menstrual.

Deje que su médico le aconseje en caso de que no esté segura de cuando empezar.

- *Si usted está en periodo de lactancia y quiere empezar a tomar Yasmin (de nuevo) después de tener un niño*
Lea la sección "Lactancia".

Si usted toma más Yasmin del que debiera

No se han comunicado casos en los que la ingestión de una sobredosis de Yasmin haya causado daños graves. Los síntomas que pueden aparecer si usted toma muchos comprimidos a la vez son náuseas y vómitos. Las mujeres adolescentes pueden sufrir una hemorragia vaginal.

Si usted ha tomado demasiados comprimidos de Yasmin, o descubre que un niño los ha tomado, consulte con su médico o farmacéutico. En caso de sobredosis o ingestión accidental, consulte inmediatamente a su médico o farmacéutico o llame al Servicio de Información Toxicológica, teléfono 91 562 04 20 indicando el medicamento y la cantidad utilizada.

Si olvidó tomar Yasmin

- Si usted se retrasa **menos de 12 horas** en la toma de algún comprimido, la protección frente al embarazo no disminuye. Tome el comprimido tan pronto como se acuerde y los comprimidos siguientes a la hora habitual.
- Si usted se retrasa **más de 12 horas** en la toma de algún comprimido, la protección frente al embarazo puede reducirse. Cuantos más comprimidos haya olvidado, mayor es el riesgo de que dicho efecto disminuya.
- El riesgo de una protección incompleta frente al embarazo es máximo si usted olvida tomar el comprimido al principio o al final del envase. Por ello, debería adoptar las siguientes medidas (ver también el diagrama más abajo):

- **Olvido de más de un comprimido del envase**
Consulte con su médico.

- **Olvido de un comprimido en la semana 1**
Tome el comprimido olvidado tan pronto como se acuerde, aunque esto signifique que tenga que tomar dos comprimidos a la vez. Siga tomando los comprimidos siguientes a la hora habitual y utilice **precauciones adicionales**, por ejemplo, preservativo, durante los 7 días siguientes. Si usted ha mantenido relaciones sexuales en la semana previa al olvido del comprimido, debe saber que hay un riesgo de embarazo. En ese caso, consulte a su médico.

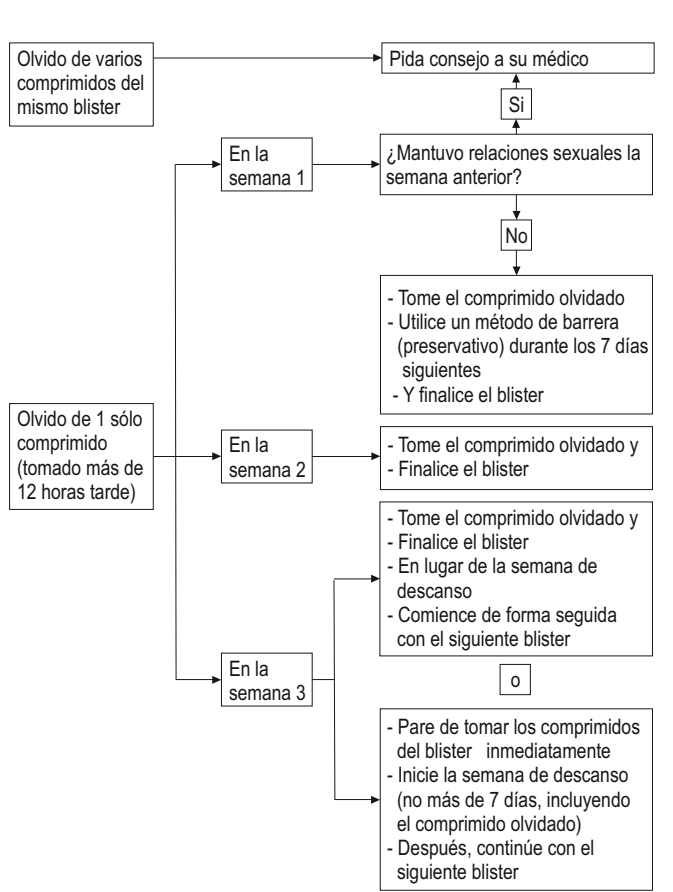
- **Olvido de un comprimido en la semana 2**
Tome el comprimido olvidado tan pronto como se acuerde, aunque esto signifique que tenga que tomar dos comprimidos a la vez. Siga tomando los comprimidos siguientes a la hora habitual. La protección anticonceptiva no disminuye y usted no necesita tomar precauciones adicionales.

- **Olvido de un comprimido en la semana 3**
Puede elegir entre dos posibilidades:

1. Tome el comprimido olvidado tan pronto como se acuerde, aunque esto signifique que tenga que tomar dos comprimidos a la vez. Siga tomando los comprimidos siguientes a la hora habitual. En lugar de continuar con la semana de descanso, comience a tomar el siguiente envase. Probablemente tendrá la regla (hemorragia por privación) al final del segundo envase, aunque también puede presentar manchados o hemorragias durante la toma del segundo envase.
2. También puede interrumpir la toma de comprimidos y pasar directamente a la semana de descanso de 7 días (**anotando el día en el que olvidó tomar el comprimido**). Si quiere comenzar un nuevo envase en su día fijado de inicio, su periodo de descanso deberá durar *menos* de 7 días.

Si usted sigue una de estas dos recomendaciones, permanecerá protegida frente al embarazo.

· Si usted ha olvidado tomar algún comprimido y no tiene la regla durante el periodo de descanso, esto puede significar que está embarazada. En ese caso, debe acudir a su médico antes de seguir con el siguiente envase.



¿Qué debe hacer en caso de vómitos o diarrea intensa?

Si usted tiene vómitos en las 3-4 horas siguientes a la toma de un comprimido o padece diarrea intensa, hay un riesgo de que los principios activos no sean absorbidos totalmente por el organismo. Esto es similar a lo que ocurre cuando usted olvida un comprimido. Tras los vómitos o la diarrea, debe tomar un comprimido de un envase de reserva lo antes posible. Si es posible, tómelo *dentro de las 12 horas* posteriores a la hora habitual en que toma su anticonceptivo. Si no es posible o han transcurrido más de 12 horas, siga los consejos del apartado "Si olvidó tomar Yasmin".

Retraso del periodo menstrual: ¿qué debe saber?

Aunque no es recomendable, es posible el retraso de su periodo menstrual (hemorragia por privación) hasta el final de un nuevo envase si comienza a tomar un segundo envase de Yasmin en lugar de continuar con la semana de descanso. Usted puede experimentar durante el uso del segundo envase manchados (gotas o manchas de sangre) o hemorragias. Tras la semana de descanso habitual de 7 días, *se continuará con el siguiente envase*.

Usted debería pedir consejo a su médico antes de decidir retrasar su periodo menstrual.

Cambio del primer día de su periodo menstrual: ¿qué debe saber?

Si usted toma los comprimidos según las instrucciones, su periodo menstrual (hemorragia por privación) comenzará durante la semana de descanso. Si tiene que cambiar ese día, lo puede hacer acortando (¡pero nunca alargando!) la semana de descanso. Por ejemplo, si su periodo de descanso comienza el viernes y lo quiere cambiar al martes (3 días antes), debe comenzar un nuevo envase 3 días antes de lo habitual. Si usted hace que el periodo de descanso sea muy corto (por ejemplo, 3 días o menos), puede que no se produzca hemorragia por privación (regla) durante ese periodo. Entonces usted puede experimentar manchados (gotas o manchas de sangre) o hemorragias.

Si no está segura de cómo proceder, consulte con su médico para que le asesore.

Si quiere dejar de tomar Yasmin

Usted puede dejar de tomar Yasmin cuando desee. Si no quiere quedarse embarazada, consulte con su médico sobre otros métodos de control de la natalidad eficaces.

Si tiene cualquier duda adicional sobre el uso de este producto, pregunte a su médico o farmacéutico.

4. POSIBLES EFECTOS ADVERSOS

Al igual que todos los medicamentos, Yasmin puede tener efectos adversos, aunque no todas las personas los sufran.

· Efectos adversos frecuentes (afectan a más de 1 de cada 100, pero a menos de 1 de cada 10 mujeres): trastornos menstruales, hemorragia intermenstrual, dolor de mamas, dolor de cabeza, estado de ánimo depresivo, migraña, sentir náuseas, pesadez, secreción vaginal blanquecina e infección vaginal por hongos.

· Efectos adversos poco frecuentes (afectan a más de 1 de cada 1.000, pero a menos de 1 de cada 100 mujeres): cambios en la libido (interés por el sexo), tensión arterial alta, tensión arterial baja, vómitos, acné, erupción cutánea (eczema), picor intenso, infección de la vagina, retención de líquidos y cambios en el peso corporal.

· Efectos adversos raros (afectan a más de 1 de cada 10.000 mujeres, pero a menos de 1 de cada 100 mujeres): asma, secreción de mamas, problemas auditivos, obstrucción de un vaso sanguíneo por un coágulo formado en alguna parte del cuerpo.


Si considera que alguno de los efectos adversos que sufre es grave o si aprecia cualquier efecto adverso no mencionado en este prospecto, informe a su médico o farmacéutico.

5. CONSERVACIÓN DE YASMIN

Mantener Yasmin fuera del alcance y de la vista de los niños.

No conservar a temperatura superior a 25° C. Conservar en el envase original.

No utilice Yasmin después de la fecha de caducidad que aparece en el envase después de la frase "No usar después de:" o "CAD:"
La fecha de caducidad es el último día del mes que se indica

Los medicamentos no se deben tirar por los desagües ni a la basura. Deposite los envases y los medicamentos que no necesita en el Punto SIGRE  de su farmacia habitual. En caso de duda pregunte a su farmacéutico cómo deshacerse de los envases y de los medicamentos que no necesita. De esta forma ayudará a proteger el medio ambiente.

6. INFORMACIÓN ADICIONAL

Composición de Yasmin

- Los principios activos son drospirenona y etinilestradiol.
Cada comprimido activo contiene 3 miligramos de drospirenona y 0,030 miligramos de etinilestradiol.
- Los demás componentes (excipientes) de los comprimidos activos son lactosa monohidrato, almidón de maíz, almidón de maíz pregelatinizado, povidona 25.000, estearato de magnesio, hipromelosa, macrogol 6000, talco, dióxido de titanio (E-171) y pigmento de óxido de hierro amarillo (E-172).

Aspecto del producto y contenido del envase de Yasmin

- Los comprimidos de Yasmin son comprimidos recubiertos, el núcleo del comprimido está recubierto. Los comprimidos son amarillo pálido, redondeados, con las caras convexas, y uno de los lados lleva las letras "DO" marcadas en un hexágono regular.

- Yasmin está disponible en cajas de 1, 3, envases (blísters), cada uno con 21 comprimidos.

Titular de la Autorización de la Comercialización

Bayer Hellas
Sorou 18-20
151 25 – Marousi
Athens

Responsable de la fabricación

Bayer Schering Pharma AG
Berlín, Alemania

Este medicamento está autorizado en los estados miembros del Espacio Económico Europeo con los siguientes nombres:

- Austria, Bélgica, Dinamarca, Finlandia, Alemania, Grecia, Islandia, Irlanda, Italia, Luxemburgo, Holanda, Noruega, Portugal, España, Suecia, Reino Unido: **Yasmin**

- Francia: **Jasmine**

Este prospecto ha sido aprobado en junio 2011.

Distribuido paralelamente por:
Euromedicines, S.L.
Rambla Catalunya 38, 8º
08007 Barcelona.

La información detallada y actualizada de este medicamento está disponible en la página web de la Agencia Española del Medicamento y Productos Sanitarios (AEMPS) <http://www.aemps.gob.es/>