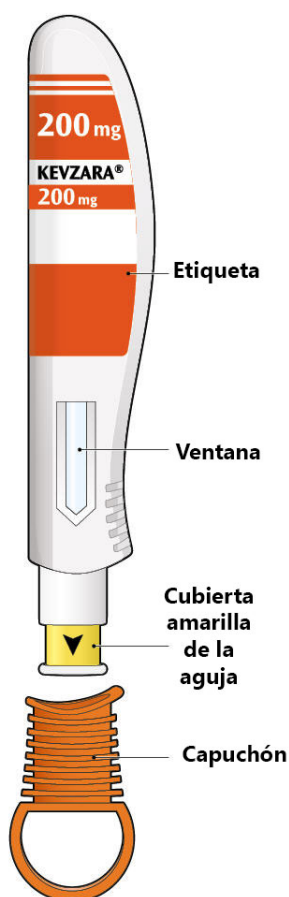


## Kevzara 200 mg solución inyectable en pluma precargada sarilumab

### Instrucciones de uso

Las partes de la pluma precargada de Kevzara se muestran en este dibujo.



### Información importante

Este dispositivo es una pluma precargada de una sola dosis (denominada “pluma” en estas instrucciones). Contiene 200 mg de Kevzara para inyección por debajo de la piel (inyección subcutánea) una vez cada dos semanas.

Solicite a su profesional sanitario que le muestre cómo usar de forma correcta la pluma antes de su primera inyección.

### Qué debe hacer

- ✓ Lea todas las instrucciones detenidamente antes de utilizar una pluma.
- ✓ Compruebe que tiene el medicamento correcto y la dosis correcta.
- ✓ Guarde las plumas sin usar en el envase original y consérvelas en la nevera a una temperatura entre 2°C y 8°C.
- ✓ Guarde el envase en una bolsa isotérmica con un acumulador de frío cuando viaje.
- ✓ Deje que la pluma alcance la temperatura ambiente durante al menos 60 minutos antes de usarla.
- ✓ Use la pluma en un plazo de 14 días después de sacarla de la nevera o de la bolsa isotérmica.
- ✓ Mantenga la pluma fuera de la vista y del alcance de los niños.

### Qué no debe hacer

- ✗ No use la pluma si ésta ha sufrido daños o si falta el capuchón o no está sujeto.
- ✗ No quite el capuchón hasta que no esté preparado para la inyección.
- ✗ No presione ni toque la cubierta amarilla de la aguja con sus dedos.
- ✗ No trate de volver a ponerle el capuchón a la pluma.
- ✗ No reutilice la pluma.
- ✗ No congele ni caliente la pluma.
- ✗ Una vez se saca de la nevera, no conserve la pluma a temperatura superior a 25°C.
- ✗ No exponga la pluma a la luz solar directa.
- ✗ No inyecte a través de la ropa.

**Si tiene cualquier pregunta adicional, consulte con su médico, farmacéutico o enfermero o llame al número de sanofi indicado en el prospecto.**

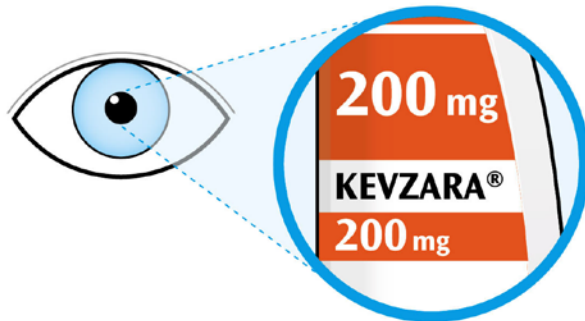
### Paso A: Preparación para la inyección

#### 1. Prepare todo el equipo que va a necesitar en una zona limpia y plana.

- Necesitará una toallita con alcohol, una bola de algodón o gasa, y un contenedor para objetos punzantes.
- Saque una pluma del envase cogiéndola por el medio del cuerpo de la pluma. Guarde la pluma restante en el envase en la nevera.

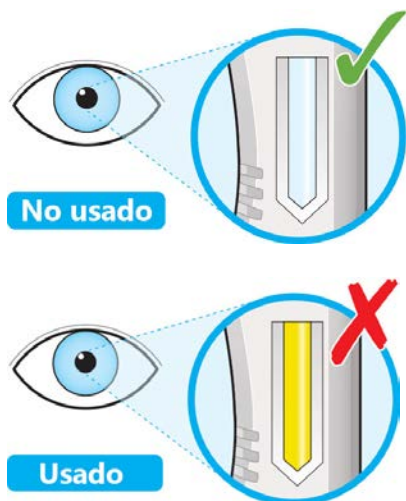
#### 2. Mire la etiqueta.

- Compruebe que tiene el medicamento y la dosis correctos.
- Compruebe la fecha de caducidad (CAD), esta información se muestra en uno de los lados de las plumas.
- ✗ No use la pluma si está caducada.



#### 3. Mire a la ventana.

- Compruebe que el líquido es transparente e incoloro a color amarillo pálido.
- Puede ver una burbuja de aire, esto es normal.
- ✗ No proceda con la inyección si el líquido está turbio, decolorado o contiene partículas.
- ✗ No utilice la pluma si la ventana es de color amarillo sólido.



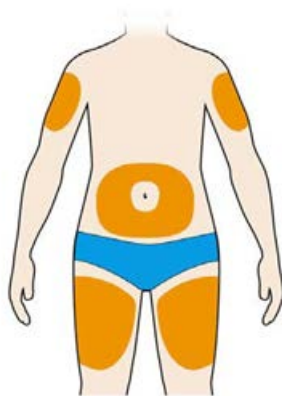
**4. Coloque la pluma sobre una zona plana y deje que alcance la temperatura ambiente (<math><25^{\circ}\text{C}</math>) durante al menos 60 minutos.**

- Usar la pluma a temperatura ambiente puede hacer la inyección más cómoda.
- ✗ No use la pluma si ésta ha estado fuera de la nevera más de 14 días.
- ✗ No caliente la pluma; deje que se atempere de forma natural.
- ✗ No exponga la pluma a la luz solar directa.



**5. Seleccione el lugar de la inyección.**

- Puede inyectar en su muslo o vientre (abdomen) excepto en los 5 cm alrededor de su ombligo. Si alguien le pone la inyección, también puede elegir la parte exterior y superior del brazo.
- Cambie el lugar de la inyección cada vez que se inyecte.
- ✗ No realice la inyección en la piel sensible, dañada ni con hematomas o cicatrices.



● Lugares de inyección

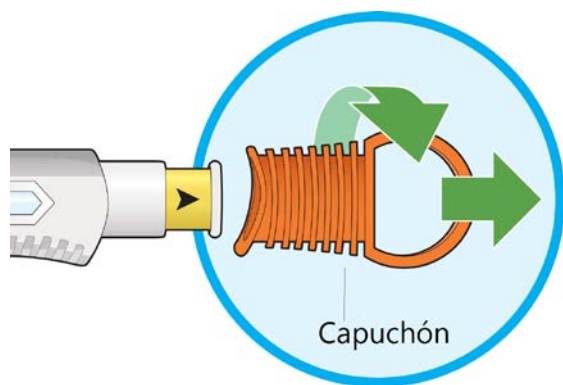
#### 6. Prepare el lugar de la inyección.

- Lávese las manos.
- Desinfecte la piel con una toallita con alcohol.
- ✗ No vuelva a tocar el lugar de la inyección antes de la inyección.

#### Paso B: Realice la inyección - Proceda con el Paso B solo tras completar el Paso A “Preparación para la inyección”

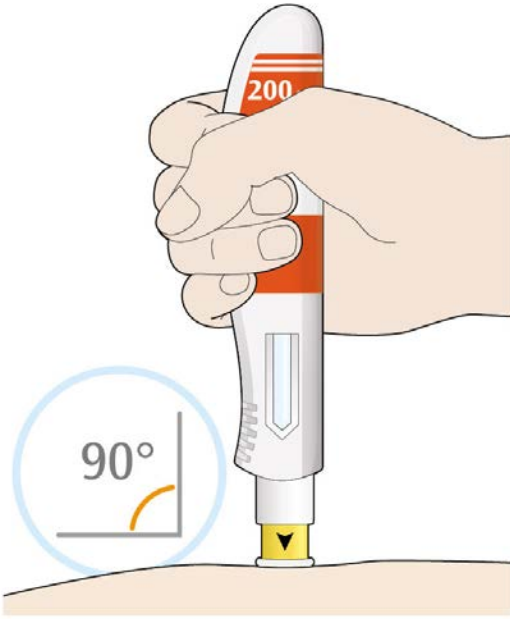
##### 1. Gire y retire el capuchón naranja.

- ✗ No retire el capuchón naranja hasta que esté preparado para la inyección.
- ✗ No presione ni toque la cubierta amarilla de la aguja con sus dedos.
- ✗ No vuelva a poner el capuchón.



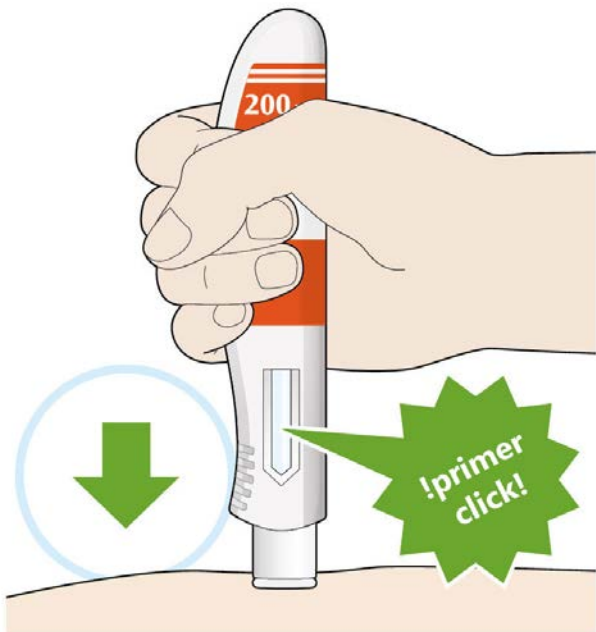
##### 2. Coloque la cubierta amarilla de la aguja sobre su piel con un ángulo aproximadamente de 90°.

- Asegúrese de que puede ver la ventana.



**3. Presione hacia abajo y mantenga la pluma firmemente contra su piel.**

- Se producirá un “click” cuando comience la inyección.



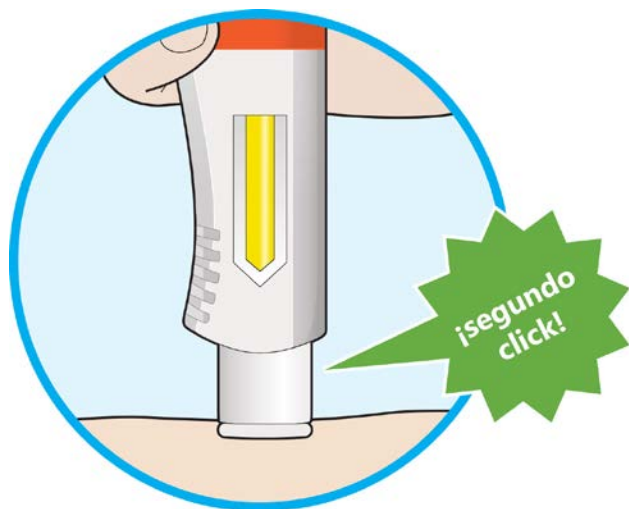
**4. Siga manteniendo la pluma firmemente contra su piel.**

- La ventana empezará a cambiar de color a amarillo.
- La inyección puede tardar hasta 15 segundos (15 s).



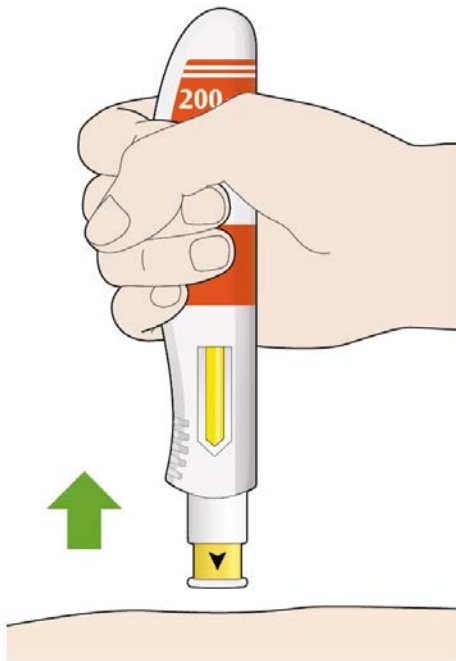
**5. Se producirá un segundo click. Compruebe que puede ver que toda la ventana se ha vuelto completamente amarilla antes de retirar la pluma.**

- Si no oye el segundo click, debe seguir revisando para ver si la ventana se ha vuelto completamente amarilla.
- ✗ Si la ventana no se ha vuelto completamente amarilla, **no** se administre una segunda dosis sin hablar con su profesional sanitario.



**6. Retire la pluma de su piel.**

- Si ve algo de sangre, presione en el lugar de la inyección con una bola de algodón o una gasa.
- ✗ **No** se frote la piel después de ponerse la inyección.



**7. Ponga la pluma que ha usado y el capuchón en un contenedor para objetos punzantes de forma inmediata tras su uso.**

- Mantenga siempre el contenedor fuera de la vista y del alcance de los niños.
- ✗ **No** vuelva a poner el capuchón.
- ✗ **No** tire las plumas usadas a la basura.
- ✗ **No** recicle el contenedor para objetos punzantes usado.
- ✗ **No** tire el contenedor para objetos punzantes usado a la basura a no ser que la normativa local lo permita. Pregunte a su médico, farmacéutico o enfermero cómo deshacerse del contenedor.

